

Button Benutzerhandbuch

Aktualisiert September 23, 2020



Button ist eine drahtlose Paniktaste mit dem Schutz vor versehentlicher Aktivierung und einem zusätzlichen Steuerungsmodus für Automatisierungsgeräte.

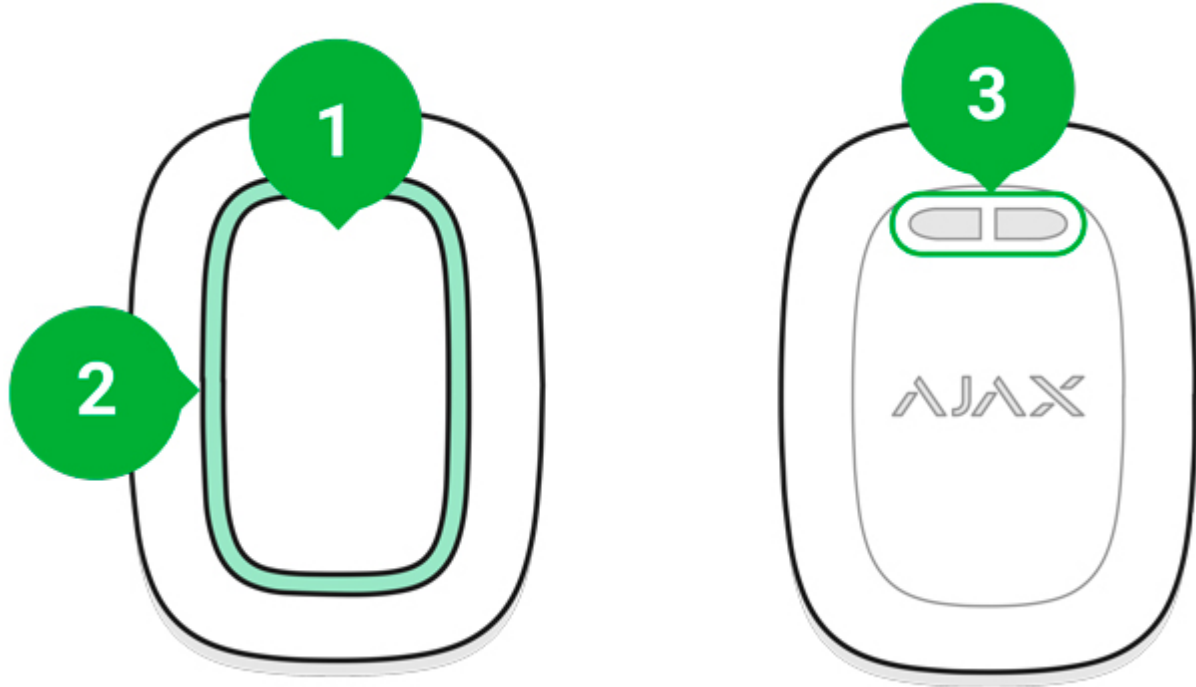


Button funktioniert nur mit Hub-Zentralen von Ajax. Der Anschluss an die Integrationsmodule ocBridge Plus und uartBridge ist nicht vorgesehen!

Button ist mit dem Sicherheitssystem verbunden und wird über Ajax Apps unter iOS, Android, macOS und Windows konfiguriert. Die Benutzer werden über Push-Benachrichtigungen, SMS und Telefonanrufe (falls aktiviert) über alle Alarme und Ereignisse informiert.

[Paniktaste "Button" kaufen](#)

Funktionselemente



1. Alarmtaste
2. Anzeigeleuchten
3. Montagebohrung

Funktionsprinzip

Bei **Button** handelt es sich um eine funkgestützte Paniktaste, die beim Drücken einen Alarm sowohl an die Benutzer als auch an die Überwachungszentrale (CMS) des Sicherheitsdienstes sendet. Im Kontrollmodus ermöglicht Ihnen Button die Steuerung von Ajax Automatisierungsgeräten mit einem kurzen oder langen Tastendruck.

Im Panikmodus kann der Button als Panikknopf fungieren und eine Bedrohung melden oder über einen Einbruch, einen Brand, Gas oder einen medizinischen Notfall informieren. Sie können die Art des Alarms in den Button-Einstellungen wählen. Der Text der Alarmbenachrichtigungen hängt von der ausgewählten Alarmart und den Ereigniscodes ab, die an die Überwachungszentrale des Sicherheitsdienstes übermittelt werden.



Sie können die Aktion eines Automatisierungsgerätes (Relay, WallSwitch oder Socket) über das Menü **Szenarien** innerhalb der Button Einstellungen mit einem Tastendruck verbinden.

Die Taste ist mit einem Schutz vor versehentlicher Aktivierung ausgestattet und kann Alarme bis zu einer Entfernung von 1300 m vom Hub übertragen. Bitte beachten Sie, dass mögliche Hindernisse, wie z. B. Wände oder Decken, die Übertragungsbereichweite verringern können.

Der Knopf ist bequem mitzutragen. Man kann ihn um den Hals hängen oder am Handgelenk tragen. Das Gehäuse des Gerätes ist vor Staub und Spritzern geschützt.



Beachten Sie beim Verbinden von Button über ReX, dass Button nicht automatisch zwischen den Funknetzen des Funk-Repeater und der Hub-Zentrale umschaltet. Sie können Button manuell in der App einer anderen Hub-Zentrale oder einem anderen ReX zuordnen.

Button mit dem Ajax-Sicherheitssystem verbinden

Vor dem Herstellen der Verbindung

1. Folgen Sie den Hub-Anweisungen, um die Ajax-App zu installieren. Erstellen Sie ein Konto, fügen Sie der App einen Hub hinzu und erstellen Sie mindestens einen Raum.
2. Öffnen Sie die Ajax-App.
3. Aktivieren Sie den Hub und überprüfen Sie Ihre Internetverbindung.
4. Stellen Sie sicher, dass der Hub unscharf geschaltet ist und nicht aktualisiert wird, indem Sie seinen Status in der App überprüfen.



Nur Benutzer mit Administratorrechten können dem Hub ein Gerät hinzufügen

So verbinden Sie Button

1. Klicken Sie in der Ajax App auf **Gerät hinzufügen**.
2. Benennen Sie das Gerät, scannen Sie den QR-Code (auf der Verpackung) oder geben Sie ihn manuell ein, wählen Sie einen Raum und eine Gruppe aus

(wenn der Gruppenmodus aktiviert ist).

3. Klicken Sie auf **Hinzufügen** und der Countdown beginnt.

4. Halten Sie Button für 7 Sekunden gedrückt. Wenn Button hinzugefügt wird, blinken die LEDs einmal grün.

Für die Erfassung und Koppelung muss sich Button in Funkreichweite des Hubs befinden (am jeweiligen geschützten Objekt).

Der verbundene Button wird in der Liste der Hub-Geräte in der Anwendung angezeigt. Das Aktualisieren des Gerätestatus in der Liste hängt nicht von der Abfragezeit in den Hub-Einstellungen ab. Die Daten werden nur durch Drücken von Button aktualisiert.

Button funktioniert nur mit einem Hub. Bei einer Anmeldung an einem neuen Hub beendet Button die Übertragung von Befehlen an den alten Hub. Beachten Sie, dass Button nach dem Hinzufügen zum neuen Hub nicht automatisch aus der Geräteliste des alten Hubs entfernt wird. Dies muss manuell über die Ajax-App erfolgen.

Status

Der Button-Status kann im Gerätemenü angezeigt werden:

1. Ajax-App > Geräte  > Button

Parameter	Wert
Akku-Ladung	Batterieladezustand Button. Es gibt zwei Status: <ul style="list-style-type: none">• Batterie OK• Batterie schwach
Betriebsmodus	Zeigt den Betriebsmodus des Button an. Es sind zwei Modi verfügbar: <ul style="list-style-type: none">• Panik• Kontrolle
LED-Helligkeit	Zeigt die aktuelle Helligkeit der Anzeigeleuchte

	<p>an:</p> <ul style="list-style-type: none"> • Aus (keine Anzeige) • Niedrig • Maximal
Schutz vor versehentlicher Aktivierung	<p>Zeigt die ausgewählte Art des Schutzes gegen versehentliche Aktivierung an:</p> <ul style="list-style-type: none"> • Aus – Schutz deaktiviert. • Lange drücken – um einen Alarm zu senden, halten Sie die Taste länger als 1,5 Sekunden gedrückt. • Doppelt drücken – um einen Alarm zu senden, sollten Sie die Taste mit einer Pause von nicht mehr als 0,5 Sekunden zweimal drücken.
Reichweite verlängert durch Repeater	Zeigt den aktuellen Betriebsstatus des REX Funk-Repeaters an
Vorübergehende Deaktivierung	Zeigt den Status des Geräts an: aktiv oder vom Benutzer vollständig deaktiviert
Firmware	Firmware-Version Button
ID	Geräte-ID

Konfiguration

Sie können die Geräteparameter im Bereich Einstellungen anpassen:

1. Ajax-Anwendung > Geräte  > Button > Einstellungen 

Parameter	Wert
Erstes Feld	Name des Geräts, kann geändert werden
Raum	Die Auswahl des virtuellen Raums, dem das Gerät zugewiesen ist
Betriebsmodus	<p>Zeigt den Betriebsmodus des Button an. Es sind zwei Modi verfügbar:</p> <ul style="list-style-type: none"> • Panik – sendet bei Drücken einen Alarm

	<ul style="list-style-type: none"> • Kontrolle – steuert Automatisierungsgeräte durch kurzes oder langes (3-sekündiges) Drücken
<p>Alarmtyp</p> <p>(nur im Panikmodus verfügbar)</p>	<p>Auswahl des Button-Alarmtyps:</p> <ul style="list-style-type: none"> • Einbruch • Brand • Medizinisch • Panikknopf • Gas <p>Der Text von SMS-Nachrichten und Benachrichtigungen in der Anwendung hängt vom ausgewählten Alarmtyp ab</p>
Gerätebenutzer	Weist einen Benutzer für Button zu. Nach der Zuweisung werden Aktivierungen von Button als Ereignisse des ausgewählten Benutzers angezeigt.
LED-Helligkeit	<p>Dies zeigt die aktuelle Helligkeit der Anzeigeleuchten an:</p> <ul style="list-style-type: none"> • Aus (keine Anzeige) • Niedrig • Maximal
<p>Schutz vor versehentlicher Aktivierung</p> <p>(nur im Panikmodus verfügbar)</p>	<p>Zeigt die ausgewählte Art des Schutzes gegen versehentliche Aktivierung an:</p> <ul style="list-style-type: none"> • Aus – Schutz deaktiviert. • Lange drücken – um einen Alarm zu senden, halten Sie die Taste länger als 1,5 Sekunden gedrückt. • Doppelt drücken – um einen Alarm zu senden, sollten Sie die Taste mit einer Pause von nicht mehr als 0,5 Sekunden zweimal drücken.
Alarmierung durch Sirene Überfall-Taste gedrückt	Wenn aktiviert, werden die mit Anlage verbundene Sirenen aktiviert, wenn im Paniktastenmodus gedrückt wird

Szenarien	Öffnet das Menü zum Erstellen und Einrichten von Szenarien
Benutzerhandbuch	Öffnet das Benutzerhandbuch des Melders
Vorübergehende Deaktivierung	<p>Erlaubt dem Benutzer, das Gerät zu deaktivieren, ohne es aus dem System zu löschen.</p> <p>Das Gerät führt keine Systembefehle aus und kann nicht über Automatisierungsszenarien angesteuert werden. Der Panikknopf eines deaktivierten Geräts ist ebenfalls deaktiviert</p> <p><u>Mehr über die vorübergehende Deaktivierung eines Geräts erfahren</u></p>
Gerät entkoppeln	Meldet den Melder von der Hub-Zentrale ab und löscht seine Einstellungen

Betriebsanzeige

Der Status von Button wird durch rote oder grüne LED-Anzeigen angezeigt.

Kategorie	Anzeige	Ereignis
Verknüpfung zum Sicherheitssystem	Grüne LEDs blinken 6 Mal	Button ist in keinem Sicherheitssystem registriert
	Leuchtet einige Sekunden lang grün	Hinzufügen von Button zum Sicherheitssystem
Befehlsübermittlungsanzeige	Leuchtet kurz grün	Befehl ist an das Sicherheitssystem übermittelt
	Leuchtet kurz rot auf	Befehl ist nicht an das Sicherheitssystem übermittelt
Lange Tastendruckanzeige im Kontrollmodus	Blinkt kurz grün	Button erkennt das Drücken als langes Drücken und übermittelt den entsprechenden Befehl an die Hub-Zentrale
Feedback-Anzeige (nach der Befehlsübermittlungsanzeige)	Leuchtet nach der Anzeige der Befehlsübermittlung etwa eine halbe Sekunde lang grün	Das Sicherheitssystem hat den Befehl empfangen und ausgeführt
	Leuchtet nach der	Das Sicherheitssystem hat den

	Befehlsübermittlungsanzeige kurz rot auf	Befehl nicht ausgeführt
Batteriestatus (nach der Feedback-Anzeige)	Nach der Normalanzeige leuchtet sie rot auf und erlischt langsam	Batterie von Button muss ersetzt werden. Gleichzeitig werden Button-Befehle an das Sicherheitssystem übermittelt.

Anwendung

Panikmodus

Als Paniktaste wird der Button verwendet, um einen Sicherheitsdienst oder Hilfe zu verständigen, sowie für Notfallmeldungen über die App oder Sirenen. Button unterstützt 5 Alarmtypen: Einbruch, Brand, Medizinisch, Gasleck und Panikknopf. Sie können den Alarmtyp in den Geräteeinstellungen wählen. Der Text der Alarmbenachrichtigungen hängt von der ausgewählten Alarmart und den Ereigniscodes ab, die an die Überwachungszentrale des Sicherheitsdienstes übermittelt werden. In diesem Modus löst das Drücken des Button unabhängig vom Sicherheitsmodus des Systems einen Alarm aus.




Ein durch das Drücken des Button ausgelöster Alarm kann auch ein Szenario im Ajax Sicherheitssystem auslösen.

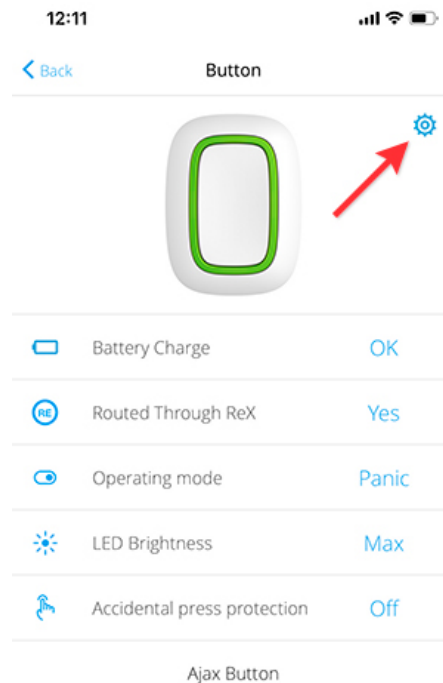
Button kann auf einer ebenen Fläche installiert oder mit sich getragen werden. Sichern Sie Button bei der Installation auf einer ebenen Fläche (z. B. unter dem Tisch) mit doppelseitigem Klebeband. So tragen Sie Button am Band: Befestigen Sie das Band mithilfe des Montagelochs am Hauptkörper von Button.

Kontrollmodus

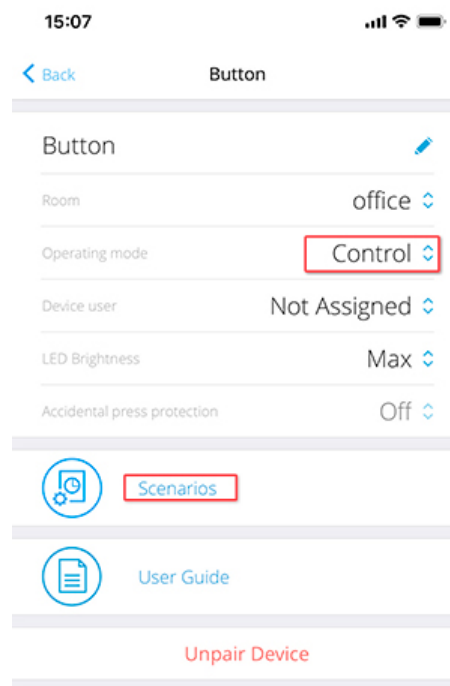
Im Kontrollmodus hat Button zwei Druckoptionen: kurz und lang (die Taste wird länger als 3 Sekunden gedrückt). Dieses Drücken kann jeweils die Ausführung einer Aktion durch ein oder mehrere Automatisierungsgeräte auslösen: Relay, WallSwitch oder Socket.

So verbinden Sie eine Aktion eines Automatisierungsgerätes mit einem langen oder kurzen Drücken des Button:

1. Öffnen Sie die [Ajax App](#) und navigieren Sie zur Registerkarte **Geräte**.
2. Wählen Sie **Button** aus der Liste der Geräte aus und gehen Sie zu den Einstellungen, indem Sie auf das Zahnradsymbol  klicken.

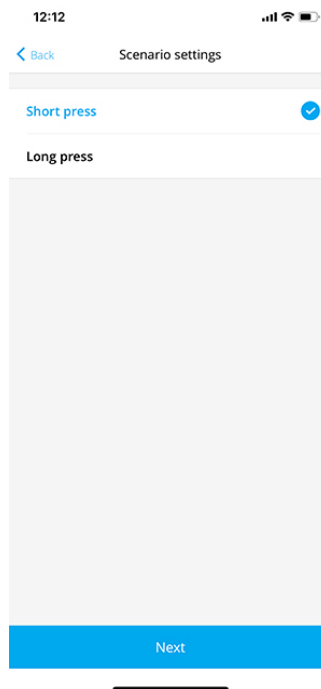


3. Wählen Sie unter Button Modus den **Kontrollmodus** aus.

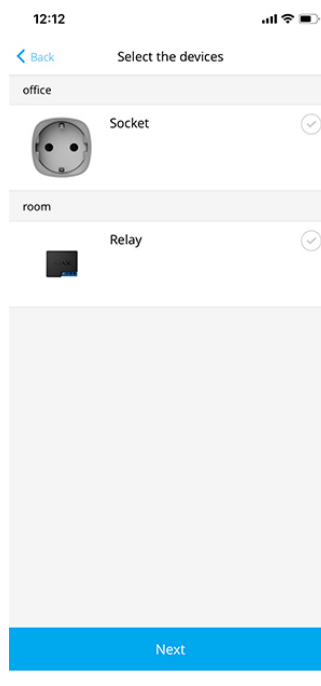


4. Drücken Sie auf den **Button**, um die Änderungen zu speichern.

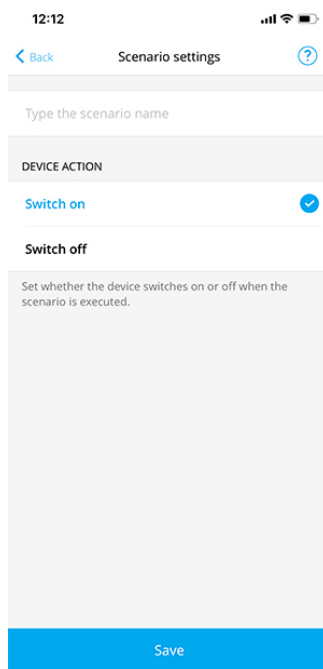
5. Rufen Sie das Menü **Szenarien** auf und klicken Sie auf **Szenario erstellen**, wenn Sie zum ersten Mal ein Szenario erstellen, oder auf **Szenario hinzufügen**, wenn im Sicherheitssystem bereits Szenarien erstellt wurden.
6. Wählen Sie die Druckoption zur Ausführung des Szenarios aus: **Kurzes Drücken** oder **Langes Drücken**.



7. Wählen Sie das Automatisierungsgerät aus, das die Aktion ausführen soll.



8. Geben Sie den **Szenariotitel** ein und legen Sie die **Geräteaktion** fest, die beim Drücken der Taste ausgeführt werden soll.



Bei der Konfiguration eines Szenarios für ein Relay im Impulsmodus ist die Einstellung **Geräteaktion** nicht verfügbar. Während der Ausführung des Szenarios schließt/öffnet dieses Relay die Kontakte für eine bestimmte Zeit. Die Betriebsart und die Impulsdauer werden in den [Einstellungen des Relay](#) festgelegt.

9. Klicken Sie auf **Speichern**. Das Szenario wird in der Liste der Geräteszenarien angezeigt.

Instandhaltung

Verwenden Sie zum Reinigen des Gehäuses der Funkfernbedienung Reinigungsmittel, die für die technische Wartung geeignet sind.

Verwenden Sie für die Reinigung von Button niemals Mittel, die Alkohol, Aceton, Benzin oder andere aktive Lösungsmittel enthalten.

Die vorinstallierte Batterie bietet bei normalem Gebrauch der Funkfernbedienung eine Betriebsdauer von bis zu 5 Jahren (ein Druck pro Tag). Häufigerer Gebrauch kann die Batterielebensdauer verkürzen. Sie können den Batterieladezustand jederzeit in der Ajax App prüfen.

Die vorinstallierte Batterie reagiert empfindlich auf niedrige Temperaturen. Wenn die Funkfernbedienung erheblich abgekühlt ist, zeigt die Anzeige für den

Batterieladezustand in der App möglicherweise falsche Werte an, bis die Funkfernbedienung wärmer wird.

Der Batterieladezustand wird nicht regelmäßig, sondern erst nach Drücken der Taste aktualisiert.

Wenn die Batterie fast leer ist, erhält der Benutzer eine Benachrichtigung in der Ajax-App, und die LED leuchtet bei jedem Drücken der Taste rot und erlischt.

Batterie wechseln

Technische Daten

Anzahl der Tasten	1
LED-Hintergrundbeleuchtung zur Anzeige der Befehlsübermittlung	Verfügbar
Schutz vor versehentlicher Aktivierung	Im Panikmodus verfügbar
Frequenzband	868,0 MHz bis 868,6 MHz oder 868,7 MHz bis 869,2 MHz, je nach Verkaufsregion
Kompatibilität	Funktioniert nur mit Ajax <u>hubs</u> und <u>Funk-Repeater</u> mit OS Malevich ab Version 2.7.102
Maximale Funksignalleistung	Bis zu 20 mW
Funksignalmodulation	GFSK
Funksignalleistung	Bis zu 1300 m (Freifeld)
Stromversorgung	1 CR2032-Batterie, 3 V
Batterielebensdauer	Bis zu 5 Jahre (abhängig von der Nutzungshäufigkeit)
Schutzklasse	IP55
Betriebstemperaturbereich	Von -10°C bis +40°C
Betriebsfeuchte	Bis zu 75%
Maße	47 × 35 × 13 mm
Gewicht	16 g

Paketinhalt

1. Button
2. Vorinstallierte CR2032-Batterie
3. Doppelseitiges Klebeband
4. Schnellstart Anleitung

Garantie

Die Garantie für die von der AJAX SYSTEMS MANUFACTURING Limited Liability Company hergestellten Produkte gilt für 2 Jahre ab Kaufdatum und gilt nicht für die mitgelieferte Batterie.

Wenn das Gerät nicht ordnungsgemäß funktioniert, empfehlen wir, dass Sie sich zuerst an den Support wenden, da technische Probleme in der Hälfte der Fälle aus der Ferne behoben werden können!

Gewährleistungspflichten

Nutzungsvereinbarung

Technischer Kundendienst: support@ajax.systems



Sie brauchen Hilfe?

Hier finden Sie detaillierte Handbücher und Schulungsvideos zu allen Funktionen von Ajax. Außerdem stehen wir rund um die Uhr für Sie bereit, falls Sie die Hilfe eines technischen Spezialisten brauchen.

[Anfrage senden](#)